



**นโยบายด้านการป้องกันและปราบปรามการฟอกเงิน
และการต่อต้านการสนับสนุนทางการเงินแก่การก่อการร้าย
และการแพร่ขยายอาวุธที่มีอานุภาพทำลายล้างสูง**

(Anti-Money Laundering and Combating the Financing of Terrorism: AML/CFT)

ของสหกรณ์ออมทรัพย์การยางแห่งประเทศไทย จำกัด

เพื่อให้การปฏิบัติตามกฎหมายว่าด้วยการป้องกันและปราบปรามการฟอกเงิน และการป้องกันและปราบปรามการสนับสนุนทางการเงินแก่การก่อการร้าย และการแพร่ขยายอาวุธที่มีอานุภาพทำลายล้างสูงของสหกรณ์ออมทรัพย์การยางแห่งประเทศไทย จำกัด เป็นไปด้วยความถูกต้อง เรียบร้อย และดำเนินไปอย่างมีประสิทธิภาพและประสิทธิผลสอดคล้องกับข้อกำหนดที่เกี่ยวข้องกับการป้องกันและปราบปรามการฟอกเงิน และการต่อต้านการสนับสนุนทางการเงินแก่การก่อการร้ายและการแพร่ขยายอาวุธที่มีอานุภาพทำลายล้างสูง (Anti-Money Laundering and Combating the Financing of Terrorism: AML/CFT) อีกทั้งยังเป็นการลดความเสี่ยงในการปฏิบัติงานเพื่อให้ถูกต้องและสอดคล้องตามกฎเกณฑ์ดังกล่าว ที่ประชุมคณะกรรมการดำเนินการ ชุดที่ 45 ในการประชุมครั้งที่ 1/2565 เมื่อวันที่ 18 มีนาคม 2565 ได้มีมติเป็นเอกฉันท์ กำหนด

ส่วนที่ 1 นโยบายด้านการป้องกันและปราบปรามการฟอกเงินและการต่อต้านการสนับสนุนทางการเงินแก่การก่อการร้ายและการแพร่ขยายอาวุธที่มีอานุภาพทำลายล้างสูง

1. สหกรณ์ฯ มีความมุ่งมั่นในการปฏิบัติตามกฎหมายว่าด้วยการป้องกันและปราบปรามการฟอกเงินและการต่อต้านการสนับสนุนทางการเงินแก่การก่อการร้ายและการแพร่ขยายอาวุธที่มีอานุภาพทำลายล้างสูง รวมทั้งมาตรฐานสากลด้าน AML/CFT โดยถือเป็นนโยบายที่มีความสำคัญสูงสุด ทั้งนี้ เพื่อประโยชน์ของประเทศชาติ

2. สหกรณ์ฯ มีความแน่วแน่ที่จะให้สหกรณ์ฯ เป็นสถาบันการเงินที่ปฏิบัติตามหลักการอุดมการณ์ และวิธีการสหกรณ์ และจะป้องกันมิให้บุคคลใดอาศัยสหกรณ์เป็นแหล่งฟอกเงิน และสนับสนุนทางการเงินแก่การก่อการร้าย โดยการปฏิบัติตามกฎหมายว่าด้วยการป้องกันและปราบปรามการฟอกเงิน และการป้องกันและปราบปรามการสนับสนุนทางการเงินแก่การก่อการร้ายและการแพร่ขยายอาวุธที่มีอานุภาพทำลายล้างสูง รวมถึงกฎหมายที่เกี่ยวข้องและแนวทางปฏิบัติที่สำนักงาน ปปง. กำหนดขึ้น อย่างเคร่งครัด

3. สหกรณ์ฯ จะกำหนดให้มีมาตรการ กระบวนการหรือวิธีการ ในการตรวจสอบเกี่ยวกับการทำธุรกรรมของสมาชิก สมาชิกสมทบ และบุคคลที่เกี่ยวข้องกับสหกรณ์ เพื่อป้องกันการฟอกเงินและ

ต่อต้านการสนับสนุนทางการเงินแก่การก่อการร้าย และการแพร่ขยายอาวุธที่มีอานุภาพทำลายล้างสูง และจัดให้มีการประเมินและบริหารความเสี่ยงตามหลักเกณฑ์ที่กฎหมายว่าด้วยการป้องกันและปราบปรามการฟอกเงินได้กำหนดไว้

4. สหกรณ์ฯ จะเร่งจัดทำวิธีปฏิบัติหรือคู่มือปฏิบัติงานเพื่อรองรับนโยบายการป้องกันและปราบปรามการฟอกเงินและการต่อต้านการสนับสนุนทางการเงินแก่การก่อการร้ายและการแพร่ขยายอาวุธที่มีอานุภาพทำลายล้างสูง เพื่อให้บุคลากรของสหกรณ์สามารถปฏิบัติงานให้บรรลุตามนโยบายดังกล่าว

5. สหกรณ์ฯ จะมุ่งมั่นในการกำกับดูแลให้บุคลากรภายในสหกรณ์ฯ ปฏิบัติตามนโยบายมาตรการ และแนวทางปฏิบัติเกี่ยวกับการป้องกันและปราบปรามการฟอกเงินและการต่อต้านการสนับสนุนทางการเงินแก่การก่อการร้ายและการแพร่ขยายอาวุธที่มีอานุภาพทำลายล้างสูง อย่างมีประสิทธิภาพ

ส่วนที่ 2 นโยบายการรับสมาชิก

นโยบายการรับสมาชิก เป็นหลักการในการกำหนดขั้นตอนในการปฏิบัติเมื่อแรกสร้างความสัมพันธ์ทางธุรกิจกับสมาชิกสามัญ หรือเมื่อแรกรับทำธุรกรรมให้กับสมาชิกสมทบ สหกรณ์ฯ มีความมุ่งมั่นในการปฏิบัติตามกระบวนการต่าง ๆ ในการรับสมาชิกอย่างครบถ้วน โดยมีสาระสำคัญที่แสดงถึงหลักการ และมีการปฏิบัติที่เป็นไปตามขั้นตอนที่ถูกต้องตามกฎหมายว่าด้วยการป้องกันและปราบปรามการฟอกเงินและการป้องกันและปราบปรามการสนับสนุนทางการเงินแก่การก่อการร้าย และการแพร่ขยายอาวุธที่มีอานุภาพทำลายล้างสูง รวมทั้งมาตรฐานสากลด้าน AML/CFT ดังนี้

1. การจัดให้สมาชิกแสดงตน

เมื่อผู้ขอใช้บริการแจ้งความประสงค์จะสร้างความสัมพันธ์ธุรกิจ หรือขอทำธุรกรรมในครั้งแรก ต้องจัดให้สมาชิกแสดงตน ตามหลักเกณฑ์และวิธีการ ในกฎกระทรวง กำหนดธุรกรรมที่สถาบันการเงินและผู้ประกอบอาชีพตามมาตรา 16 ต้องจัดให้ลูกค้าแสดงตน พ.ศ. 2554 และประกาศสำนักนายกรัฐมนตรี เรื่อง วิธีการแสดงตนของลูกค้าสถาบันการเงินและผู้ประกอบอาชีพตามมาตรา 16

2. การระบุตัวตนของสมาชิก

สหกรณ์ฯ จะต้องได้รับข้อมูลอื่นของสมาชิก หรือแสวงหาข้อมูลเพิ่มเติมเกี่ยวกับสมาชิกเพื่อที่จะสามารถระบุชื่อที่แท้จริงได้ว่า

2.1 ผู้ขอสร้างความสัมพันธ์หรือใช้บริการที่เป็นบุคคลธรรมดา หรือนิติบุคคล/บุคคลที่มีการตกลงกันทางกฎหมายนั้น มีความเสี่ยงในระดับที่สหกรณ์ฯ จะอนุมัติรับเป็นสมาชิกได้หรือไม่

2.2 สหกรณ์ฯ มีข้อมูลของสมาชิกมากเพียงพอที่จะกำหนดระดับความเสี่ยงด้านการฟอกเงินได้อย่างถูกต้อง

3. การพิสูจน์ทราบข้อมูลการแสดงตนของสมาชิก

สหกรณ์ฯ ต้องตรวจสอบความครบถ้วน ถูกต้องของข้อมูลและหลักฐานการแสดงตน และมีการตรวจสอบข้อมูลสมาชิกกับฐานข้อมูล “บุคคลที่ถูกกำหนด” ซึ่งเป็นบุคคล คณะบุคคล นิติบุคคล หรือองค์กรตามรายชื่อซึ่งมีมติหรือประกาศภายใต้คณะมนตรีความมั่นคงแห่งสหประชาชาติกำหนดให้

เป็นผู้ที่มีการกระทำอันเป็นการก่อการร้าย หรือบุคคล คณะบุคคล นิติบุคคล หรือองค์กรตามรายชื่อที่ศาล ได้พิจารณาและมีคำสั่งให้เป็นบุคคลที่ถูกกำหนด

4. การอนุมัติหรือปฏิเสธการรับสมาชิก

สหกรณ์ฯ จะปฏิเสธการสร้างความสัมพันธ์/รับทำธุรกรรม หากพบว่า

4.1 สมาชิกฯ ผู้รับประโยชน์ที่แท้จริง หรือผู้มีส่วนเกี่ยวข้องอย่างมีนัยสำคัญของ สมาชิกฯ เป็นบุคคลที่ถูกกำหนด

4.2 ไม่ได้รับข้อมูลหรือหลักฐาน ซึ่งมีความสำคัญในการระบุตัวตนของลูกค้า และจัดความเสี่ยงด้านการป้องกันและปราบปรามการฟอกเงินและการป้องกันและปราบปรามการ สนับสนุนทางการเงินแก่การก่อการร้าย

4.3 สมาชิก ใช้ชื่อปลอม นามแฝง หรือสมาชิก แจ้งเท็จในข้อมูล หรือแสดง หลักฐานสำคัญเป็นเท็จ

4.4 การรับสมาชิกรายนั้น ๆ จะทำให้สหกรณ์ฯ มีความเสี่ยงต่อการฟอกเงินหรือ การสนับสนุนทางการเงินแก่การก่อการร้าย อย่างร้ายแรง

ส่วนที่ 3 นโยบายการบริหารความเสี่ยงด้านการฟอกเงินและการป้องกันและปราบปรามการ สนับสนุนทางการเงินแก่การก่อการร้ายและการแพร่ขยายอาวุธที่มีอานุภาพทำลายล้างสูง

เมื่อสหกรณ์ฯ ดำเนินกระบวนการรับสมาชิก จนถึงขั้นตอนที่ได้ข้อมูลสมาชิกเพื่อระบุ ตัวตนแล้ว จะดำเนินมาตรการบริหารความเสี่ยงสำหรับลูกค้าทันที โดยการกำหนดปัจจัยความเสี่ยงต่าง ๆ สำหรับสมาชิกแต่ละกลุ่มและดำเนินการบริหารความเสี่ยงสำหรับผลิตภัณฑ์หรือบริการต่าง ๆ ช่องทางการ ใช้บริการ/ทำธุรกรรม เพื่อใช้เป็นปัจจัยในการบริหารความเสี่ยงสำหรับสมาชิก ดังนี้

1. การบริหารความเสี่ยงภายในองค์กร

สหกรณ์ฯ บริหารความเสี่ยงด้านการฟอกเงินและการป้องกันและปราบปรามการ สนับสนุนทางการเงินแก่การก่อการร้ายสำหรับผลิตภัณฑ์/บริการ และช่องทางใช้บริการ/ทำธุรกรรม และ นำความเสี่ยงในการใช้ผลิตภัณฑ์/บริการ และช่องทางการใช้บริการ/ทำธุรกรรมแต่ละประเภท มาพิจารณา ร่วมกับปัจจัยความเสี่ยงอื่น ๆ ของสมาชิก เพื่อพิจารณาประกอบกับความเสี่ยงสำหรับสมาชิกแต่ละราย ตามแนวทางการพิจารณาความเสี่ยงของผลิตภัณฑ์/บริการ และช่องทางการใช้บริการ/ทำธุรกรรมของสหกรณ์ฯ

2. การบริหารความเสี่ยงของสมาชิก

ในการบริหารความเสี่ยงสำหรับสมาชิก สหกรณ์ฯ ได้กำหนดปัจจัยการพิจารณาความ เสี่ยงของสมาชิกในระดับต่ำ และระดับสูง ตามประกาศที่เลขาธิการคณะกรรมการป้องกันและปราบปราม การฟอกเงินกำหนด คือ ประกาศเรื่อง ประเภทและลักษณะของสมาชิกที่มีความเสี่ยงต่ำ ประกาศเรื่อง ประเภทสมาชิกที่สถาบันการเงินอาจไม่ต้องดำเนินการระบุตัวตนของสมาชิก และกฎกระทรวงกำหนด หลักเกณฑ์และวิธีการตรวจสอบเพื่อทราบข้อเท็จจริงเกี่ยวกับสมาชิก ซึ่งพิจารณาถึงความสอดคล้องกับ ระดับความเสี่ยงเป็นสำคัญ โดยกำหนดแนวทางในการบริหาร ความเสี่ยง ดังนี้

2.1 กำหนดให้มีมาตรการในการพิจารณาความเสี่ยงที่อาจเกี่ยวกับการฟอกเงิน ของสมาชิกตามที่กฎหมายกำหนด และอาจสอดคล้องกับมาตรฐานสากลด้าน AML/CFT เพื่อให้มั่นใจว่า

มาตรการดังกล่าวสามารถป้องกันหรือลดความเสี่ยงจากการใช้ธนาคาร เป็นช่องทางหรือเป็นตัวกลางในการฟอกเงินและการสนับสนุนทางการเงินแก่การก่อการร้าย

2.2 กำหนดให้มีการประเมินความเสี่ยงในการฟอกเงินและการสนับสนุนทางการเงินแก่การ ก่อการร้าย เพื่อให้ทราบระดับความต้องการในการจัดเก็บข้อมูลและหลักฐานการแสดงผล ให้เหมาะสมตามระดับ ความเสี่ยงในการฟอกเงินและการป้องกันและปราบปรามการสนับสนุนทางการเงิน แก่การก่อการร้ายของสมาชิกทั้งหมด

2.3 จัดให้มีมาตรการที่เหมาะสมและเข้มข้นมากกว่าปกติในการตรวจสอบเพื่อทราบข้อเท็จจริงเกี่ยวกับสมาชิกที่มีความเสี่ยงต่อการฟอกเงินในระดับสูง

2.4 กำหนดให้มีการทบทวนข้อมูลของสมาชิกทุกคนให้เป็นปัจจุบัน ปีละ 1 ครั้ง

2.5 กำหนดให้มีการบริหารความเสี่ยงและการทบทวนข้อมูล และข้อเท็จจริงที่ใช้เพื่อการบริหารความเสี่ยงสำหรับลูกค้าอย่างสม่ำเสมอ โดยเฉพาะลูกค้าที่มีความเสี่ยงต่อการฟอกเงิน ระดับสูง หากพบข้อเท็จจริง ที่เสี่ยงต่อการฟอกเงินหรือการสนับสนุนทางการเงินแก่การก่อการร้าย ต้องพิจารณาตรวจสอบ เพื่อปฏิเสธการสร้างความสัมพันธ์กับลูกค้า หรือหากต้องการสร้างความสัมพันธ์ต้องพิจารณารายงานเป็นธุรกรรมที่มีเหตุอันควรสงสัย ต่อสำนักงาน ปปง.

2.6 กำหนดให้มีการตรวจสอบความครบถ้วนของข้อมูลการใช้บริการธุรกรรม การโอนเงิน หรือการชำระเงินทางอิเล็กทรอนิกส์ตามที่กฎหมายกำหนด

ทั้งนี้ตั้งแต่บัดนี้เป็นต้นไป

ประกาศ ณ วันที่ 18 มีนาคม พ.ศ. 2565

ลงชื่อ



(นายพิสิษฐ สุขอนันต์)

ประธานกรรมการ

สหกรณ์ออมทรัพย์การยางแห่งประเทศไทย จำกัด



แนวทางการปฏิบัติตามนโยบายการป้องกันการฟอกเงิน และการสนับสนุนทางการเงินแก่การก่อการร้าย และการแพร่ขยายอาวุธที่มีอานุภาพทำลายล้างสูง สหกรณ์ออมทรัพย์การยางแห่งประเทศไทย จำกัด

เพื่อให้การดำเนินงานของสหกรณ์ออมทรัพย์การยางแห่งประเทศไทย จำกัด เป็นไปตามกฎหมายว่าด้วยการป้องกันและปราบปรามการฟอกเงินและการแพร่ขยายอาวุธที่มีอานุภาพทำลายล้างสูง และเป็นไปตามประกาศสหกรณ์ออมทรัพย์การยางแห่งประเทศไทย จำกัด เรื่อง นโยบายด้านการป้องกันและปราบปรามการฟอกเงินและการต่อต้านการสนับสนุนทางการเงินแก่การก่อการร้ายและการแพร่ขยายอาวุธที่มีอานุภาพทำลายล้างสูง (AML/CFT) ที่ประชุมคณะกรรมการดำเนินการ ชุดที่ 45 ในการประชุมครั้งที่ 1/2565 เมื่อวันที่ 18 มีนาคม 2565

สหกรณ์ออมทรัพย์การยางแห่งประเทศไทย จำกัด จึงได้กำหนดแนวทางการปฏิบัติตามนโยบายการป้องกันและปราบปรามการฟอกเงินและการสนับสนุนทางการเงินแก่การก่อการร้าย และการแพร่ขยายอาวุธที่มีอานุภาพทำลายล้างสูงขึ้น โดยมีวัตถุประสงค์เพื่อเป็นแนวทางในการกำกับดูแลให้บุคลากรภายในองค์กร ปฏิบัติตามกฎหมายและนโยบายสหกรณ์

ลักษณะของการฟอกเงิน

การฟอกเงินเป็นกระบวนการที่มีเจตนาเพื่อแปลงผลประโยชน์ที่ได้มาจากกิจกรรมที่ผิดกฎหมาย/อาชญากรรม มาเปลี่ยนสภาพให้เป็นเงินหรือทรัพย์สินที่ได้มาโดยชอบด้วยกฎหมาย โดยกระบวนการฟอกเงิน ประกอบด้วย

ขั้นตอนที่ 1 การนำเงินจากการกระทำผิดกฎหมายเข้าสู่ระบบสถาบันการเงิน โดยมีเป้าหมายเพื่อแปลงเงินสดให้อยู่ในรูปแบบที่สามารถเคลื่อนย้ายและจัดการได้ง่าย

ขั้นตอนที่ 2 การย้ายเงิน การแบ่งเงิน การโอนเงิน ให้ยากต่อการตรวจสอบ เพื่อตัดความเชื่อมโยงระหว่างแหล่งที่มาของรายได้ที่ผิดกฎหมาย โดยการสร้างขั้นตอนการทำธุรกรรมทางการเงินที่ซับซ้อน

ขั้นตอนที่ 3 การนำเงินกลับเข้าสู่เศรษฐกิจที่ถูกกฎหมาย โดยทำให้เงินที่ได้มาจากการกระทำผิดกฎหมาย เป็นเงินที่ได้มาโดยถูกกฎหมาย และผู้ฟอกเงินสามารถชี้แจงถึงแหล่งที่มาของเงินได้

ส่วนที่ 1 การกำหนดแนวทางปฏิบัติในการรับลูกค้า

“ลูกค้า” หมายความว่า สมาชิก สมาชิกสมทบ บุคคลหรือนิติบุคคลที่เกี่ยวข้องกับการทำธุรกรรมกับสหกรณ์ฯ

สหกรณ์ฯ กำหนดนโยบายในการรับลูกค้า โดยการกำหนดเป็นแนวทางปฏิบัติขั้นตอนการสร้างความสัมพันธ์หรือปฏิเสธความสัมพันธ์ทางธุรกิจหรือการทำธุรกรรมกับลูกค้า โดยมีข้อมูลลูกค้าที่เป็นมาตรฐานในการช่วยลดความเสี่ยงของสหกรณ์ ที่สามารถดำเนินการพิสูจน์และตรวจสอบข้อมูลลูกค้ากับบัญชีรายชื่อที่มีความเสี่ยงตามที่กฎหมายกำหนด เพื่อป้องกันมิให้สหกรณ์ถูกใช้เป็นเครื่องมือ หรือตัวกลางในการฟอกเงิน หรือการสนับสนุนทางการเงินแก่การก่อการร้าย และการแพร่ขยายอาวุธที่มีอานุภาพทำลายล้างสูง

1. การจัดให้ลูกค้าแสดงตน (Customer Identification : CID)

เมื่อลูกค้าแจ้งความประสงค์จะสร้างความสัมพันธ์ทางธุรกิจ หรือขอทำธุรกรรมในครั้งแรก ต้องให้ลูกค้าแสดงตน ดังนี้

1.1 การแสดงตนของลูกค้าซึ่งเป็นบุคคลธรรมดา ต้องแสดงข้อมูลและหลักฐาน

1.1.1 ชื่อและนามสกุล

1.1.2 วัน เดือน ปีเกิด

1.1.3 เลขประจำตัวประชาชน

1.1.4 ที่อยู่ตามทะเบียนบ้าน

1.1.5 อาชีพ สถานที่ทำงาน

1.1.6 ข้อมูลการติดต่อ เช่น หมายเลขโทรศัพท์ ที่อยู่อิเล็กทรอนิกส์

1.1.7 ลายมือชื่อลูกค้า

1.2 การแสดงตนของลูกค้าซึ่งเป็นนิติบุคคล ต้องแสดงข้อมูลและหลักฐาน

1.2.1 ชื่อนิติบุคคล

1.2.2 เลขประจำตัวผู้เสียภาษีอากร (ถ้ามี)

1.2.3 หลักฐานสำคัญที่แสดงตนสำหรับสมาคม หรือนิติบุคคลอื่น ได้แก่ หนังสือแสดงความประสงค์ในการทำธุรกรรม หนังสือแสดงการจดทะเบียนจากหน่วยงานที่เกี่ยวข้อง หรือหนังสือแต่งตั้ง หรือหนังสือมอบอำนาจในการทำธุรกรรม

1.2.4 สถานที่ตั้งและหมายเลขโทรศัพท์

1.2.5 ชื่อเต็มของผู้มีอำนาจลงนามแทนนิติบุคคลทุกราย

1.2.6 ข้อมูลของผู้มีอำนาจลงนามแทนนิติบุคคลที่ได้รับมอบหมาย เช่น ชื่อเต็ม วัน เดือน ปีเกิด เลขที่ประจำตัวประชาชน และในกรณีที่เป็นคนต่างด้าว ให้แสดงเลขหนังสือเดินทาง หรือเลขประจำตัวที่รัฐบาลหรือหน่วยงานของรัฐเจ้าของสัญชาติออกให้ หรือเลขประจำตัวในเอกสารสำคัญประจำตัวที่รัฐบาลไทยออกให้

1.2.7 ประเภทกิจการและวัตถุประสงค์ในการดำเนินกิจการ

1.2.8 ตราประทับ (ถ้ามี)

1.2.9 ลายมือชื่อผู้มีอำนาจหรือผู้รับมอบอำนาจในการสร้าง

ความสัมพันธ์ทางธุรกิจหรือทำธุรกรรม

1.3 การแสดงตนของลูกค้าที่ไม่ได้สร้างความสัมพันธ์ต่อหน้า สำหรับบริการทางการเงินที่มีความเสี่ยงต่ำ ต้องแสดงข้อมูลและหลักฐาน

1.3.1 เลขประจำตัวประชาชน หรือเลขประจำตัวที่รัฐบาลหรือหน่วยงานของรัฐเจ้าของสัญชาติออกให้ หรือเลขประจำตัวในเอกสารสำคัญประจำตัวที่รัฐบาลไทยออกให้

1.3.2 ที่อยู่ตามทะเบียนบ้าน

1.3.3 ข้อมูลการติดต่อ เช่น หมายเลขโทรศัพท์ ที่อยู่อิเล็กทรอนิกส์

1.4 การแสดงตนของลูกค้าที่ไม่ได้สร้างความสัมพันธ์ต่อหน้า สำหรับบริการทางการเงินที่มีความเสี่ยงสูง ต้องแสดงข้อมูลและหลักฐาน ตามข้อ 1.1 หรือข้อ 1.2 แล้วแต่กรณี ก่อนมีการอนุมัติให้ทำธุรกรรมครั้งแรก

2. การพิสูจน์ทราบข้อมูลการแสดงตนของลูกค้า

เมื่อได้รับข้อมูลการแสดงตนของลูกค้าในข้อ 1 แล้ว ต้องตรวจสอบความถูกต้องของข้อมูลและหลักฐานการประกอบการแสดงตน โดยตรวจสอบข้อมูลลูกค้ากับฐานข้อมูล “บุคคลที่ถูกกำหนด” ซึ่งเป็นบุคคล คณะบุคคล นิติบุคคล หรือองค์กรตามรายชื่อซึ่งมีมติ หรือประกาศภายใต้มติคณะมนตรีความมั่นคงแห่งสหประชาชาติกำหนดให้เป็นผู้ที่มีการกระทำความผิดเป็นการก่อการร้าย หรือบุคคล คณะบุคคล นิติบุคคล หรือองค์กรตามรายชื่อที่ศาลได้พิจารณาและมีคำสั่งให้เป็นบุคคลที่ถูกกำหนด

ในกรณีที่ไม่มีแหล่งข้อมูลที่น่าเชื่อถือ ให้ใช้ดุลยพินิจในการตรวจสอบ โดยคำนึงถึงข้อมูลที่ควรสอดคล้องกับตัวตนของลูกค้า ประเภทบริการที่ลูกค้าขอสร้างความสัมพันธ์หรือทำธุรกรรม และความแท้จริงของเอกสารหลักฐาน

3. การระบุตัวตนของลูกค้า (Know Your Customer : KYC)

เมื่อสหกรณ์ฯ ได้ดำเนินการการพิสูจน์ทราบข้อมูลการแสดงตนของลูกค้าแล้ว ต้องดำเนินการให้ได้ข้อมูลเพื่อระบุตัวตนของลูกค้า ดังนี้

3.1 กรณีที่ลูกค้าเป็นบุคคลธรรมดา

3.1.1 แหล่งที่มาของรายได้หรือเงินของลูกค้าที่ใช้ในการทำธุรกรรม

3.1.2 ผู้รับผลประโยชน์ที่แท้จริง

3.2 กรณีที่ผู้ติดต่อทำธุรกรรมเป็นนิติบุคคล

3.2.1 โครงสร้างการบริหารจัดการองค์กร/ความเป็นเจ้าขององค์กร

3.2.2 ข้อมูลของผู้บริหาร

3.2.3 วัตถุประสงค์ในการดำเนินการของนิติบุคคลหรือบุคคลที่มีการ

ตกลงกันตามกฎหมาย

3.2.4 แหล่งที่มาของรายได้ขององค์กร

3.2.5 ผู้รับผลประโยชน์ที่แท้จริง

3.2.6 ข้อมูลด้านอื่น ๆ ขององค์กร อันแสดงถึงความน่าเชื่อถือ ฐานะทางเศรษฐกิจ หรือข้อมูลอื่น ที่สามารถนำมาพิจารณาความเสี่ยงด้านการฟอกเงินของนิติบุคคลหรือบุคคลที่มีการตกลงกันตามกฎหมายนั้น

3.2.7 วัตถุประสงค์ในการสร้างความสัมพันธ์กับสหกรณ์ฯ และประเภทบริการที่ลูกค้าประสงค์จะขอใช้บริการ

4. การอนุมัติหรือปฏิเสธการรับลูกค้า

สหกรณ์ฯ ต้องพิจารณาว่า จะอนุมัติรับผู้ขอสร้างความสัมพันธ์หรือผู้ขอใช้บริการ เป็นลูกค้าหรือไม่ หากพบว่า

4.1 ลูกค้า ผู้รับประโยชน์ที่แท้จริง หรือผู้มีส่วนเกี่ยวข้องอย่างมีนัยสำคัญของลูกค้า เป็นสมาชิกของคณะบุคคลซึ่งมีมติหรือประกาศภายใต้มติของคณะมนตรีความมั่นคงแห่งสหประชาชาติกำหนดให้เป็นคณะบุคคลที่มีการกระทำอันเป็นการก่อการร้าย

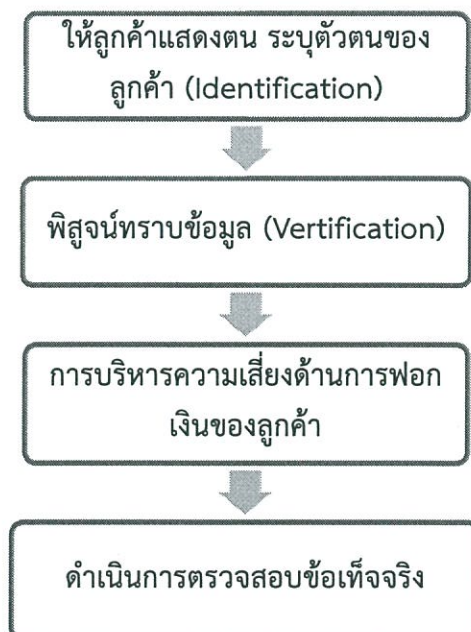
4.2 ไม่ได้รับข้อมูลหรือหลักฐาน ซึ่งมีความสำคัญในการระบุตัวตนของลูกค้าและจัดความเสี่ยงด้านการฟอกเงินและการต่อต้านการสนับสนุนทางการเงินแก่การก่อการร้าย และการแพร่ขยายอาวุธที่มีอานุภาพทำลายล้างสูง

4.3 ลูกค้า ใช้ชื่อปลอม นามแฝง หรือลูกค้า แจ้งเท็จในข้อมูล หรือแสดงหลักฐานสำคัญเป็นเท็จ

4.4 การรับลูกค้ารายนั้นๆ จะทำให้สหกรณ์ฯ มีความเสี่ยงต่อการฟอกเงินหรือการสนับสนุนทางการเงินแก่การก่อการร้ายและการแพร่ขยายอาวุธที่มีอานุภาพทำลายล้างสูง อย่างร้ายแรง

ในการปฏิเสธการรับลูกค้าหรือปฏิเสธการรับทำธุรกรรม สหกรณ์ฯ จะพิจารณารายงานธุรกรรมที่มีเหตุอันควรสงสัยต่อสำนักงานป้องกันและปราบปรามการฟอกเงิน ซึ่งกรณีที่ปฏิเสธเนื่องจากมีเหตุผลตามข้อ 4.1 และข้อ 4.3 หรือกรณีที่พิจารณาได้ว่ามีโอกาสความเสี่ยงต่อการฟอกเงินและการสนับสนุนทางการเงินแก่การก่อการร้ายเกิดขึ้นจากการขอสร้างความสัมพันธ์ของลูกค้ารายหนึ่งรายใด

ขั้นตอนการดำเนินกระบวนการตรวจสอบเพื่อทราบข้อเท็จจริงเกี่ยวกับลูกค้า ตามกฎกระทรวงการตรวจสอบเพื่อทราบข้อเท็จจริงเกี่ยวกับลูกค้า พ.ศ. 2556



ส่วนที่ 2 การบริหารความเสี่ยงและตรวจสอบเพื่อทราบข้อเท็จจริงเกี่ยวกับลูกค้า

เมื่อสหกรณ์ฯ ดำเนินกระบวนการรับลูกค้า จนถึงขั้นตอนที่ได้ข้อมูลลูกค้าเพื่อระบุตัวตนแล้ว ต้องดำเนินมาตรการบริหารความเสี่ยงสำหรับลูกค้าทันที โดยกำหนดปัจจัยความเสี่ยงต่างๆ สำหรับลูกค้าแต่ละกลุ่มและดำเนินการบริหารความเสี่ยงสำหรับบริการต่างๆ ช่องทางการใช้บริการทำธุรกรรม เพื่อใช้เป็นปัจจัยในการบริหารความเสี่ยงสำหรับลูกค้า ดังนี้

1. การบริหารความเสี่ยงภายในองค์กร

สหกรณ์ฯ บริหารความเสี่ยงด้านการฟอกเงินและการสนับสนุนทางการเงินแก่การก่อการร้ายและการแพร่ขยายอาวุธที่มีอานุภาพทำลายล้างสูง สำหรับบริการ และช่องทางการใช้บริการทำธุรกรรม แต่ละประเภทมาพิจารณาพร้อมกับปัจจัยความเสี่ยงอื่นๆ ของลูกค้า เพื่อพิจารณาประกอบกับความเสี่ยงสำหรับลูกค้าแต่ละราย

แนวทางการพิจารณาความเสี่ยงของบริการ และช่องทางการใช้บริการทำธุรกรรมของสหกรณ์ฯ

- 1.1 บริการ การให้กู้ยืม สินเชื่อ จำนวน มีความเสี่ยงด้านการฟอกเงินในระดับต่ำ
- 1.2 บริการ การออม มีความเสี่ยงที่สูงกว่าข้อ 1.1
- 1.3 ช่องทางการทำธุรกรรม ต่อหน้าเจ้าหน้าที่ มีความเสี่ยงในระดับต่ำ
- 1.4 ช่องทางการสร้างความสัมพันธ์แบบไม่พบหน้า มีความเสี่ยงในระดับสูง
- 1.5 ช่องทางการสร้างความสัมพันธ์แบบไม่พบหน้า สำหรับบริการที่มีการจำกัดวงเงิน(ต่ำ) หรือจำกัดช่องทางการใช้บริการ มีความเสี่ยงในระดับต่ำ
- 1.6 ช่องทางการทำธุรกรรม ผ่านเครื่องอัตโนมัติ มีความเสี่ยงที่สูงกว่าช่องทางข้อ 1.5
- 1.7 ช่องทางการทำธุรกรรม ผ่านเครือข่ายอิเล็กทรอนิกส์ โดยใช้อุปกรณ์ของลูกค้า (โทรศัพท์มือถือ คอมพิวเตอร์) มีความเสี่ยงที่สูงกว่าช่องทางข้อ 1.5 และ 1.6

2. การจัดระดับความเสี่ยงของลูกค้า

2.1 ลูกค้าที่มีความเสี่ยงต่ำ ได้แก่ สมาชิก และสมาชิกสมทบที่อยู่ภายใต้การกำกับดูแลของหน่วยงานของรัฐ โดยต้องดำเนินการตรวจสอบและประเมินความเสี่ยงอย่างสม่ำเสมอ เพื่อให้มั่นใจได้ว่า สมาชิก และสมาชิกสมทบได้รับการจัดระดับความเสี่ยงไว้ในความเสี่ยงต่ำ

2.2 ลูกค้ามีความเสี่ยงสูง ได้แก่

2.2.1 ลูกค้าที่มีความเกี่ยวข้องกับผู้มีรายชื่ออยู่ใน UN Sanction List

2.2.2 ลูกค้าที่เป็นหรือเคยเป็นบุคคลที่ถูกยับยั้งการทำธุรกรรม ถูกยึดอายัดทรัพย์สิน หรือเป็นผู้ที่ศาลได้มีคำสั่งให้ทรัพย์สินตกเป็นของแผ่นดินตามกฎหมายว่าด้วยการป้องกันและปราบปรามการฟอกเงิน

2.2.3 ลูกค้าที่เป็นหรือเคยเป็นบุคคลที่กระทำความผิดฐานฟอกเงินหรือกระทำความผิดมูลฐาน หรือเกี่ยวข้องกับบุคคลที่กระทำความผิดฐานฟอกเงินหรือกระทำความผิดมูลฐาน

2.2.4 ลูกค้ำที่เป็นบุคคลที่มีสถานภาพทางการเมืองต่างประเทศ

2.2.5 ลูกค้ำที่ประกอบอาชีพที่มีความเสี่ยงต่อการฟอกเงินตามที่เลขาธิการ

ปปง. ประกาศกำหนด

2.2.6 เป็นผู้ที่อยู่ในรายชื่อที่เลขาธิการ ปปปง. แจ้งให้ทราบ

3. การดำเนินการพิสูจน์ทราบลูกค้ำโดยมีความเข้มข้นตามระดับความเสี่ยงต่อการฟอกเงินของลูกค้ำ

3.1 การตรวจทานบัญชีของลูกค้ำและติดตามความเคลื่อนไหวในทางบัญชีของลูกค้ำอย่างต่อเนื่องจนยุติความสัมพันธ์กับลูกค้ำ ดังนี้

3.1.1 ติดตามและตรวจสอบความเคลื่อนไหวในการทำธุรกรรม เพื่อประเมินว่าสอดคล้องกับประเภทความสัมพันธ์ทางธุรกรรมที่ลูกค้ำแจ้งความประสงค์ไว้ในขณะสร้างความสัมพันธ์ หรือแจ้งไว้ในครั้งต่อมา หรือไม่

3.1.2 ติดตามและตรวจสอบการดำเนินการตามความสัมพันธ์ทางธุรกรรม เพื่อประเมินว่าสอดคล้องกับวัตถุประสงค์ในการสร้างความสัมพันธ์ทางธุรกรรมที่ลูกค้ำแจ้งไว้ ในขณะสร้างความสัมพันธ์ หรือแจ้งไว้ในครั้งต่อมา หรือไม่

3.1.3 ตรวจทางบัญชีหรือความเคลื่อนไหวทางการเงิน เพื่อประเมินว่าสอดคล้องกับสภาพทางเศรษฐกิจของลูกค้ำตามข้อมูลการประกอบอาชีพและรายได้ รวมถึงแหล่งที่มาของรายได้ที่ลูกค้ำแจ้งไว้ในขั้นตอนการแสดงตนขณะสร้างความสัมพันธ์หรือแจ้งไว้ในครั้งต่อมา หรือไม่

3.1.4 ตรวจสอบข้อมูลการระบุตัวตนของลูกค้ำ แสดงตน ข้อมูลการประกอบอาชีพ ข้อมูลแหล่งที่มาของรายได้ รวมถึงข้อมูลที่ใช้เพื่อการติดต่อกับลูกค้ำ ให้เป็นข้อมูลที่เป็นปัจจุบันเสมอ

3.2 กรณีที่ลูกค้ำที่มีความเสี่ยงต่ำ ได้ทำธุรกรรมในทรัพย์สินที่มีมูลค่าไม่เกิน 5 ล้านบาท สหกรณ์อาจลดระดับความเข้มข้นในการบริหารความเสี่ยงและการตรวจทานบัญชีของลูกค้ำและการติดตามความเคลื่อนไหวในทางบัญชีของลูกค้ำได้ โดยไม่ต้องดำเนินการระบุตัวตนลูกค้ำที่มีความเสี่ยงต่ำ

3.3 กรณีที่ลูกค้ำที่มีความเสี่ยงสูง ต้องดำเนินการตรวจทานบัญชีของลูกค้ำและติดตามความเคลื่อนไหวในทางบัญชีของลูกค้ำอย่างเข้มข้น โดยดำเนินการตรวจสอบเพิ่มเติม เพื่อให้ทราบถึงข้อเท็จจริงดังต่อไปนี้

3.3.1 ตรวจสอบเพื่อทราบถึงที่มาของเงินทุนที่ใช้ในการทำธุรกรรม

3.3.2 ตรวจสอบและติดตามความเคลื่อนไหวในการทำธุรกรรมของลูกค้ำอย่างใกล้ชิด

3.3.3 ตรวจสอบและรวบรวมข้อมูลเกี่ยวกับผู้ได้รับผลประโยชน์ในทอดสุดท้าย เพื่อทบทวนกระบวนการบริหารความเสี่ยงของลูกค้ำอย่างสม่ำเสมอและต่อเนื่อง

ส่วนที่ 3 การตรวจสอบเพื่อทราบข้อเท็จจริงเกี่ยวกับลูกค้ำ

กระบวนการตรวจสอบเพื่อทราบข้อเท็จจริงเกี่ยวกับลูกค้ำตามกฎหมายกระทรวงกำหนดหลักเกณฑ์และวิธีการตรวจสอบเพื่อทราบข้อเท็จจริงเกี่ยวกับลูกค้ำ หมายถึงขั้นตอนในการทบทวนข้อมูล

ตรวจสอบและความเคลื่อนไหวทางการเงินและข้อมูลลูกค้าอย่างต่อเนื่อง (Monitoring) โดยสหกรณ์ฯ พิจารณาความสอดคล้องกับระดับความเสี่ยงเป็นสำคัญ

1. การกำหนดวิธีการตรวจสอบเพื่อทราบข้อเท็จจริงเกี่ยวกับลูกค้า โดยคำนึงถึงหลักการ ดังนี้

1.1 ตรวจสอบลักษณะและประเภทธุรกรรมของลูกค้าอย่างต่อเนื่อง เพื่อทราบว่า ลูกค้ามีการทำธุรกรรมในวิธีที่ปกติ และทำธุรกรรมในประเภทที่เคยแจ้งหรือทำอยู่เป็นปกติหรือไม่

1.2 ตรวจสอบข้อมูลเกี่ยวกับจำนวนเงินในการทำธุรกรรม เพื่อทราบว่า ลูกค้ามีการทำธุรกรรมในมูลค่าเงินที่เป็นปกติ หรือไม่ (อาจพิจารณาจากข้อมูลรายได้/ฐานะทางการเงินของลูกค้า) ข้อมูลการลงทุน ข้อมูลการทำธุรกรรมในครั้งก่อน ๆ

1.3 ตรวจสอบข้อมูลของลูกค้า เพื่อทราบว่า ลูกค้ามีข้อมูลที่เปลี่ยนแปลง และส่งผลกระทบต่อการบริหารความเสี่ยง การกำหนดความเข้มข้นในการตรวจสอบเพื่อทราบข้อเท็จจริง หรือความสัมพันธ์กับสหกรณ์หรือไม่

สหกรณ์ฯ ต้องดำเนินการกระบวนการตรวจสอบเพื่อทราบข้อเท็จจริงข้างต้นอย่างต่อเนื่อง จนกว่าจะยุติความสัมพันธ์กับลูกค้า

2. การกำหนดผลลัพธ์ของกระบวนการตรวจสอบเพื่อทราบข้อเท็จจริงเกี่ยวกับลูกค้า โดยคำนึงถึงหลักการ ดังนี้

2.1 ลูกค้ายังคงดำเนินความสัมพันธ์กับสหกรณ์ฯ ในประเภทความสัมพันธ์ที่เคยแจ้งไว้หรือไม่

2.2 ลูกค้ายังคงมีพฤติกรรมในการทำธุรกรรม ในรูปแบบที่เคยแจ้งไว้ หรือที่เคยทำอยู่เป็นปกติหรือไม่

2.3 ลูกค้ายังคงมีพฤติกรรมในการทำธุรกรรม ที่สอดคล้องกับข้อมูลฐานะทางเศรษฐกิจ ที่สถาบันการเงินได้วิเคราะห์หรือประเมินไว้หรือไม่ หรือที่ลูกค้าเคยแจ้งไว้หรือไม่

2.4 ลูกค้าควรอยู่ในระดับความเสี่ยงเดิมที่สหกรณ์ฯ ได้ประเมินไว้หรือไม่

2.5 ลูกค้ามีข้อมูลที่เปลี่ยนแปลงหรือไม่ โดยเฉพาะข้อมูลถิ่นที่อยู่ ข้อมูลอาชีพ แหล่งที่มาของเงิน รายได้ และข้อมูลการติดต่อลูกค้า

2.6 สหกรณ์ฯ จะพิจารณาดำเนินความสัมพันธ์กับลูกค้าต่อไปหรือไม่

กรณีที่สหกรณ์ฯ พบว่า ลูกค้าควรได้รับการปรับความเสี่ยงไปสู่ระดับความเสี่ยงสูง ให้คณะกรรมการเป็นผู้อนุมัติในขั้นตอนการปรับความเสี่ยงสูง ดังกล่าว

3. การกำหนดวิธีการตรวจสอบเพื่อทราบข้อเท็จจริงเกี่ยวกับลูกค้าที่มีความเสี่ยงสูง โดยคำนึงถึงหลักการ ดังนี้

3.1 ตรวจสอบเพื่อให้ทราบที่มาของเงินที่ลูกค้าใช้ในการทำธุรกรรมหรือดำเนินการความสัมพันธ์กับสหกรณ์ฯ

3.2 ทบทวนและตรวจสอบความเคลื่อนไหวในการทำธุรกรรม ความเคลื่อนไหวทางการเงินของลูกค้าอย่างใกล้ชิด

3.3 ทบทวนข้อมูลเกี่ยวกับลูกค้า และผู้รับผลประโยชน์ที่แท้จริงของลูกค้า อย่างเข้มข้นสม่ำเสมอ

4. การกำหนดวิธีการตรวจสอบเพื่อทราบข้อเท็จจริงเกี่ยวกับธุรกรรมการโอนเงินทางอิเล็กทรอนิกส์ โดยคำนึงถึงหลักการ ดังนี้

ธุรกรรมการโอนเงินทางอิเล็กทรอนิกส์

สหกรณ์ฯ ต้องตรวจสอบสถาบันการเงินอื่นๆ ที่ตนรับคำสั่งโอนอย่างสม่ำเสมอ เพื่อรับรองได้ว่าสถาบันการเงินที่ตนสร้างความสัมพันธ์ด้วยนั้น มีมาตรฐานในการดำเนินกระบวนการจัดให้ลูกค้าแสดงตน การระบุตัวตน การพิสูจน์ทราบ การบริหารความเสี่ยง และการตรวจสอบเพื่อทราบข้อเท็จจริงเกี่ยวกับลูกค้า ที่มีมาตรฐานตามกฎหมายว่าด้วยการป้องกันและปราบปรามการฟอกเงิน โดยในการส่งคำสั่งโอนและรับคำสั่งโอน สหกรณ์ฯ ต้องส่งหรือรับ พร้อมข้อมูลต่อไปนี้

ข้อมูลผู้ส่งโอน	ข้อมูลผู้รับโอน
ชื่อเต็มของลูกค้าผู้ส่งโอน	ชื่อเต็มของลูกค้าผู้รับโอน
หมายเลขบัญชีของลูกค้าผู้ส่งโอน	หมายเลขบัญชีของลูกค้าผู้รับโอน
ชื่อ/สาขาของธนาคารที่ส่งคำสั่งโอน	ชื่อ/สาขาของธนาคารที่รับคำสั่งโอนปลายทาง
จำนวนเงิน	จำนวนเงิน

ส่วนที่ 4 การรายงานธุรกรรมที่มีเหตุอันควรสงสัย

สหกรณ์ฯ ต้องรายงานธุรกรรมที่มีเหตุอันควรสงสัย และรายงานข้อเท็จจริงที่มีเหตุอันควรสงสัยจากกระบวนการตรวจสอบเพื่อระบุตัวตนของลูกค้า กระบวนการบริหารความเสี่ยง และกระบวนการตรวจทานบัญชีของลูกค้าและติดตามความเคลื่อนไหวในทางบัญชีของลูกค้าต่อสำนักงาน ปปง. โดยรายงานดังกล่าวต้องได้รับการตรวจสอบและอนุมัติจากคณะกรรมการ

1. ประเภทของรายงาน

1.1 รายงานธุรกรรมเงินสด

สหกรณ์ฯ ต้องรายงานธุรกรรมที่เป็นการฝากเงิน หรือรับชำระเงินซึ่งเกี่ยวข้องกับ การฝากเงินระหว่างลูกค้ากับสหกรณ์ และสัญญาเงินกู้ระหว่างลูกค้ากับสหกรณ์ด้วยเงินสดที่มีมูลค่าตั้งแต่ 2 ล้านบาทขึ้นไป

- รายงานโดยใช้แบบ ปปง. 1-01 (แบบรายงานธุรกรรมที่ใช้เงินสด)
- ส่งแบบรายงานที่ทำขึ้นในระหว่าง วันที่ 1 ถึงวันที่ 15 และที่ทำขึ้นในระหว่าง วันที่ 16 ถึงวันสิ้นเดือน ไปยังสำนักงาน ปปง. ภายใน 7 วันนับแต่วันถัดจากวันที่ 15 และวันสิ้นเดือนของเดือนที่มีการทำธุรกรรมนั้น

1.2 รายงานธุรกรรมที่เกี่ยวกับทรัพย์สิน

สหกรณ์ฯ ต้องรายงานการทำธุรกรรมเกี่ยวกับทรัพย์สินเมื่อมีการพิจารณาจ่ายทุน เรือนหุ้น เงินฝาก ซึ่งมีมูลค่าที่อนุมัติจ่ายตั้งแต่ 5 ล้านบาทขึ้นไป

- รายงานโดยใช้แบบ ปปง. 1-02 (แบบรายงานธุรกรรมที่เกี่ยวกับทรัพย์สิน)

- ส่งแบบรายงานที่สร้างขึ้นในระหว่าง วันที่ 1 ถึงวันที่ 15 และที่สร้างขึ้นในระหว่าง วันที่ 16 ถึงวันสิ้นเดือน ไปยังสำนักงาน ปปง. ภายใน 7 วันนับแต่วันถัดจากวันที่ 15 และวันสิ้นเดือนของเดือนที่มีการทำธุรกรรมนั้น

1.3 รายงานธุรกรรมที่มีเหตุอันควรสงสัย

1.3.1 ธุรกรรมที่มีเหตุอันควรสงสัย หมายความว่า ธุรกรรมที่มีความซับซ้อนผิดไปจากการทำธุรกรรมในลักษณะเดียวกันที่ทำอยู่ตามปกติ ธุรกรรมที่ขาดความเป็นไปได้ในเชิงเศรษฐกิจ ธุรกรรมที่มีเหตุอันควรเชื่อได้ว่ากระทำขึ้นเพื่อหลีกเลี่ยงมิให้ต้องตกอยู่ภายใต้บังคับกฎหมายว่าด้วยการป้องกันและปราบปรามการฟอกเงิน หรือธุรกรรมที่เกี่ยวข้องหรืออาจเกี่ยวข้องกับการกระทำความผิดมูลฐาน ทั้งนี้ ไม่ว่าจะเป็นการทำธุรกรรมเพียงครั้งเดียวหรือหลายครั้ง

1.3.2 ต้องตรวจทานและตรวจสอบธุรกรรมที่ซับซ้อน มีขนาดใหญ่ ผิดปกติ ขาดความเป็นไปได้ทางเศรษฐกิจ หรือเป็นธุรกรรมที่มีความผิดปกติอื่น ๆ อันเกิดจากการดำเนินความสัมพันธ์ทางธุรกิจ การทำธุรกรรม และการทำธุรกรรมที่ไม่ได้ทำต่อหน้าของลูกค้า อย่างต่อเนื่องจนกว่าจะยุติความสัมพันธ์กับลูกค้า และพิจารณาความเหมาะสมในการรายงานต่อสำนักงาน ปปง.

1.3.3 รายงานโดยใช้แบบ ปปง. 1-03 (แบบรายงานการทำธุรกรรมที่มีเหตุอันควรสงสัย)

1.3.4 รายงานโดยการส่งแบบรายงานไปยังสำนักงาน ปปง. ภายใน 7 วันนับแต่วันที่มีเหตุอันควรสงสัย

2. การส่งแบบรายงานการทำธุรกรรมไปยังสำนักงาน ปปง. สหกรณ์อาจทำได้ด้วยวิธีใด วิธีหนึ่ง ดังนี้

2.1 ยื่นต่อเจ้าหน้าที่ ณ สำนักงาน ปปง.

2.2 ส่งทางไปรษณีย์ลงทะเบียนตอบรับ

2.3 ส่งเป็นข้อมูลอิเล็กทรอนิกส์ตามกฎหมายว่าด้วยธุรกรรมทางอิเล็กทรอนิกส์

ส่วนที่ 5 ตัวอย่างธุรกรรมที่มีเหตุอันควรสงสัย

1. ลูกค้าหวังเหนียวมิให้การแสดงตนลู่วงได้โดยสะดวก
2. การชำระหนี้จำนวนมากโดยผิดสังเกต
3. ลูกค้าเพิ่มทุนเรือนหุ้นหรือเงินฝากจำนวนมาก
4. ธุรกรรมใดๆ ที่เกี่ยวข้องกับบุคคลที่ไม่เปิดเผยตัวตน
5. ลูกค้าทำธุรกรรมด้วยเงินสดจำนวนมาก แทนการโอนเงินหรือจ่ายด้วยเช็คตามวิธีปฏิบัติทั่วไป

ปฏิบัติทั่วไป

6. ลูกค้าขอชำระเงินด้วยเงินสดจำนวนมากหรือชำระด้วยเงินโอนจากต่างประเทศในสกุลเงินตราต่างประเทศ

7. ลูกค้าลงทะเบียนที่จะให้ข้อมูลพื้นฐานในขั้นตอนการสมัคร หรือให้ข้อมูลน้อยที่สุดเท่าที่จำเป็น หรือให้ข้อมูลที่ต้องมีค่าใช้จ่ายจำนวนมากในการตรวจสอบความถูกต้องของข้อมูล
